

Kes need jäljed siia jättis, kes neid jälgi mööda käis?

Avastame Vana-Pärnut

Jalutuskäik Vana-Pärnus

*Minu kodu Vana-Pärnus
jõe ja mere embuses.*

*Siin ta aastasadu seisnud
tuulte, laine mölluses.*

*Rannaäärseid saarekesi
kaitseb tihe pilliroog,
mille rüppes elu näinud
linnulaul ja laulukoor.*

*Mereäärses rohuväljad
rannarahva karjamaad.
Siin on aastaid kala püütud-
koha, räime angerjat.*

*Sajandeid siin vaeva nähtud
uue tuleviku eest.
Vana-Pärnu ikka jäägu
kestma aastatuhandeiks!*

Ivi Soomre, Pärnu Suleklubi

Matka algus (J.V. Jannseni 39, Vana-Pärnu kultuurikeskus)

Ülejõe algkooli maja, mis valmis 1872. aastal, on olnud koduks koolile, lasteaiale, ametikoolile, raamatukogule ja alates 2014. aastast on maja tervenisti Vana-Pärnu kultuuriseltsi ja kultuurikeskuse päralt.



Pildi autor on Silvi Kanošina.

1. peatus. Siimu sild

Esimene sild üle Pärnu jõe valmis 1803. aastal kohalike kaupmeeste eestvedamisel, see oli ujuv pontoonsild (rahvapäraselt nahksild). Paarkümmend aastat hiljem ehitati samasugune **sild üle Sauga jõe ja sai vana Siimu kõrtsi järgi nimeks Siimu sild.**

Varem käis liiklus Pärnust Tallinna või Läänemaa poole läbi Vana – Pärnu: väljuti Tallinna väravast ja jõgi ületati parvel või paadiga vallikraavi tagant Siimu kõrtsini. Algaastail, mil jõe suudmeala polnud veel süvendatud, on sõidetud mõõna ajal läbi jõe isegi hobuse ja vankriga.

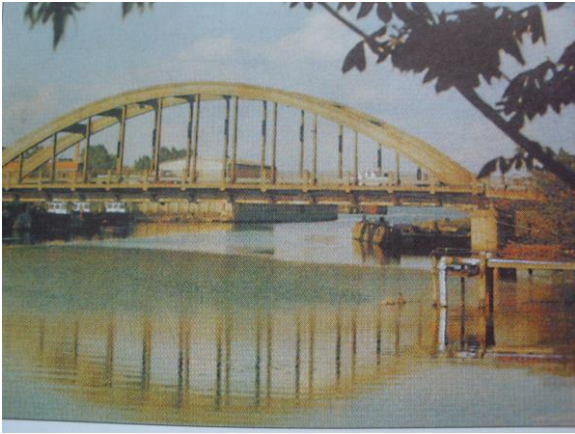
Silla ehitamisega üle Pärnu jõe algas otsetee ehitamine Tallinna poole, mis esialgu kandis Jänesselja tänava (uulitsa) nimetust. Tänav sai nime Jänesselja mõisa järgi, mis asus praeguse Sauga aleviku kohal.



Esimene sild, nn. Nahksild üle Sauga jõe, mis ühendas Vana-Pärnu Pärntu Ülejõe eeslinnaga, valmis 19. sajandi kahekümnendail (paar aastakümnet pärast üle Pärnu jõe ehitatud silla avamist). Sild täitis oma ülesandeid üle saja aasta. Pilt on pärit vanalt postkaardilt.



Sild üle Sauga jõe sai nimeks Siimu sild, Vana-Pärnu poolelt sillaga tõtt vaatava Siimu kõrtsi järgi. Pilt pärineb S. Sarve raamatust „Vana-Pärnu 750 – piiskoplinnast tänapäeva“.



6. augustil 1937 avati üle Sauga jõe raudbetoonist kaarsild, mille eluiga jäi lühikeseks – 23. septembril 1944 lasti sild õhku samal ajal Pärnu suursillaga. Kaarsilla asemele ehitati puidust ujuvsild. Praegune kaarsild, mis on eelnevaga sarnane, on käigus 1957. aasta lõpust. Pilt pärineb S. Sarve raamatust „Vana-Pärnu 750 – piiskoplinnast tänapäeva“.

Peatus 2. Aspe pink (Haapsalu mnt. 3)

2013. aasta sügisel süütasid Vana-Pärnu kultuuriseltsi kepikõnni- ja jalgrattamatkajad Vana-Pärnu kalmistul küünlad teatud-tuntud ühiskonnategelaste haudadel. Eesti kirjaniku, Vana-Pärnus sündinud, kasvanud ja terve elu elanud Elisabeth Aspe kalmul sähvataski mõte, et omas ajas kuulus naiskirjanik väärib mäletamist. Vana-Pärnusse Aspe sünnikodu lähikonda tema 155. sünniaastapäeval (15. detsember 2015) mälestuspingi paigaldamise mõte hakkas idanema. Pärnu Linnakodaniku maja perenaise Hilja Treubergi ja kunstnik Aita Õunapi sihikindla koostööna valmiski mälestuspink, mis paigaldati ja avati Aspe sünnikodu lähedusse Sauga jõe kaldapealsele 13. detsembril 2015.



Pildi autor on Silvi Kanošina.

Elisabeth Aspe

(15. detsember 1860 – 25. august 1927, ettevõtja **Madis Aspe tütar**)

Kirjanik. 1881. aastal ilmus Eesti Postimehes tema esimene algupärane jutustus “Enne ukse lukutamist”.



Pilt pärineb S. Järve raamatust „Vana-Pärnu 750 – piiskoplinnast tänapäeva“.

Järgnes jutustus “Kasuõde” (ilmus 1887. aastal ajalehes Olevik), seejärel tema peateos “Ennosaare Ain” (1887), mida eesti kirjanduskriitikud peavad üheks 19. sajandi eesti proosa paremiku kuuluvaks teoseks. Kogu Elisabeth Aspe elu möödus Vana-Pärnus, välja arvatud vaid aasta 1891, mil ta pärast isa surma läks õe Katariinaga Peterburi suure maailmaga tutvuma. Kulus palju aega, enne kui Aspe leidis ta töö linnalähises nõrgaandeliste laste varjupaigas, mis oli küllaltki raske, kuid rahuldab teda. Kodust saabunud teade õe Maria raskest haigusest tõi ta aga juba järgmisel aastal Pärnusse tagasi. Samal aastal abiellus ta kaupmees Heinrich Nieländeriga. Neil sündis kolm last – kaks poega ja tütar.

Elisabeth Aspe perekonnaõnne tumestas Aspede perekonda saatnud raske haigus - tiisikus, mis viis manalateele tema mõlemad õed, õe kolm meheikka jõudnud poega ja tema enda abikaasa (1903) ning ühe pojagi (1907).

Vaatamata raskustele jätkas Elisabeth Aspe kirjutamist; mõne lühema järel valmis tal 1910. aastal viimane pikem novell “Aastate pärast”, mis vääris ajalehe Postimees kirjandusvõistlusel ainsana auhinna (50 rubla). See oli autorile tema teoste eest esimene honorar.

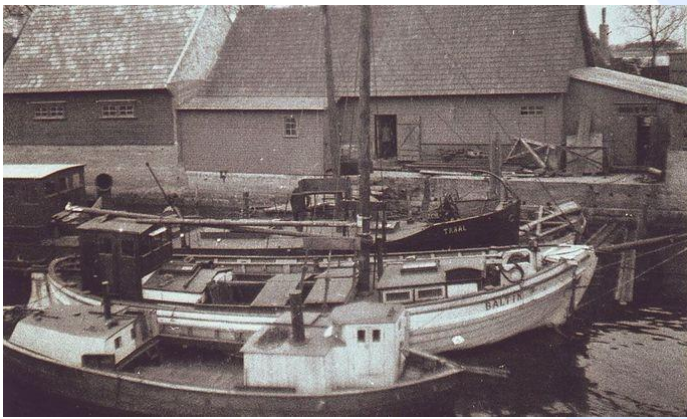
Oma viimase eluperioodi elas Aspe kodus Vana-Pärnus vaikselt ja tagasihoidlikult, vaheldust tõi Miina Härma külaskäigud ja suvitamine, Aino Kallase külaskäigud seoses mälestuste kogumisega Lydia Koidulast, sageli oli tal külas ka noor gümnasist Johannes Vares (Barbarus). Suurimaiks rõõmustajaiks aga olid lapsed – poeg Heinrich, kes lõpetas Berliinis ülikooli ja tegutses seal äri alal; tütar Karin, kes töötas Venemaal kooliõpetajana. 1915. naasis tütar koju, et olla emale seltsiks. Karin töötas ka Pärnus kooliõpetajana.

Peatus 3. August Tolli kalatööstus (Haapsalu mnt. 5)

1924. aastal sündis Vana-Pärnus Pärnu Mere- ja Kalameeste Selts Meri, kuhu ühinesid osa Ülejõe ja Vana-Pärnu kalureist, kes löid lahku Ülejõel tegutsenud ühistust Jahta. 22. veebruaril 1924 registreeriti seltsi põhikiri ja kuupäeva peetaksegi seltsi asutamisaajaks. Juba esimese aasta lõpuks ulatus seltsi liikmete arv 160ni. Oldi igati abiks kohalikele kaluritele ja nende peredele eluliste probleemide lahendamisel: püüniste muretsemine, odavaprotsendilise laenu

taotlus, võitlus röövpüüdjatega. Samal ajal hoolitseti seltsi liikmete kultuurilise meelelahutuse eest, korraldati peo- ja teeõhtuid, perekondlikke koosviibimisi.

Seltsi auliimeks oli ka kalaekspotöör **August Tolti**. Talle kuulunud hooned asusid Haapsalu mnt 5. Seal olid suitsutamisahjud ja valmistati ka kalajahu. 1940. aastal tema ettevõtte natsionaliseeriti. 15. märtsil 1945 alustas seal tööd Pärnu Kalakombinaat: moodustati püügibrigaad, tööle hakkas kalavastuvõtupunkt ja soolamise tsehh. Külmoone ja -lao puudimisel hakati Kaug-Ida eeskujul ehitama jääblokkidest monteeritud külmladusid, mis meie ilmastikus pidasid vastu vaid paar aastat.



August Tolti laevad ja tootmishooned Sauga jõe kaldal (Haapsalu mnt. 5). Kui 1957. aastal valmis Waldofis uusehitisena kalakonservikombinaat, lõpetati tegevus Vana-Pärnu kalatööstuses ja tühjunud hooned põlesid ära.



August Tolti

Mõlemad pildid pärinevad S. Sarve raamatust „Vana-Pärnu 750 – piiskoplinnast tänapäeva“.

Peatus 4. Värvimis-, trikootaži- ja õmblusvabrik Marat (Haapsalu mnt. 18)

Kaasaegseile tuntud hoone Vana-Pärnus on Marati trikootaži-, hilisem õmblusvabrik. Enne teist maailmasõda asus samades vanades hoonetes **Hans Küti** värvimisvabrik.

Hans Kütt (sünd. 1874 Loodi vallas Viljandimaal) alustas oma töömeheteed õpipoisina Viljandis Schneebergi riidevärvimise tööstuses. Aastail 1897-09 tegutses ta Pärnus Vichmanni riidevärvimise tööstuse juhatajana ja seejärel rentis Sauga vallas asuva Räägu veski ja värvimistööstuse (aastani 1922). Samal ajal (1918) rajas ta Vana-Pärnusse riidevärvimise tööstuse. Kütt oli üks esimesi, kes omas oma kutseala meistri diplomit.



1940. aastal natsionaliseeris nõukogude võim Eestis kõik suuremad firmad, ka Pärnus tegutsenud tekstiiliettevõtteid. Uus tekstiiliettevõtte sai töötajate soovil (!) kuulsa Prantsuse revolutsionääri nime Marat.

Mitmete reorganiseerimiste järel kavas Marat oluliseks pealistrikotaaži valmistajaks. 1963.

aastal laiienes vabrik Hans Küti vabriku juurdeehitusena kahekorruselise hoone võrra ja 1972. aastal valmis uus kolmekorruseline tootmishoone.

Hans Küti värvimisvabrik, hilisem AS Marati kontor. Mõlemad pildid pärinevad S. Sarve raamatust „Vana-Pärnu 750 – piiskoplinnast tänapäeva“.



Peatus 5. Aspe (Emajõe) kvartal

(Haapsalu maantee alguses Pärnu jõest Emajõe tänavani)

Madis Aspe sündis 1820. aastal Sauga vallas Aasa talus, õppis Saugas Abram Holteri kirjutuskoolis, mis kuulus Eestimaa tolle aja paremate koolide hulka. Poisi unistuseks oli saada kooliõpetajaks ja juba 18-aastaselt kandideeris ta Suigu valda õpetaja kohale ja ta osutis valituks, kuid Parun talle tööluba ei andnud, vaid võttis noormehe oma teenistusse. Seal õppis noormees koolitarkusele juurde raamatupidamist ja teisi majapidamises vajalikke oskusi. 30-aastaselt loobus ta paruni teenimisest ja kolis Pärnusse, rentis endale väikese veski, juba aasta pärast suurema. Hoolas töö kandis vilja. Madis Aspe ostis varsti järelmaksuga Vana-Pärnu algusesse jõe kaldale Tallinna postmaantee äärde maalapi ja vana hollandi sae- ja jahuveski. Kruunt oli suur. Mõne aastaga suutis mees võlad tasuda, vanade hoonete asemele uued ja avaramad ehitada ja suure aia rajada.

Ettevõtlik mees valiti kiriku võõrmündriks ja hiljem ka Vana-Pärnu kohtumeheks. Suurt huvi tundis Madis kirjanduse vastu. Aspede peres olid olemas peaaegu kõik tol ajal saadaolevad raamatud. J. V. Jannseni ajalehte

Perno Postimees loeti ses peres ajalehe ilmumisest (1857) alates. 1886. aastal haigestus Madis Aspe ja elas viimased kolm aastat halvatuna. Ta suri 1889. aasta lõpul.

Peatus 6. Vana-Pärnu metsapark

(Merekalda tänava ääres Emajõe tänavast Mõrra tänavani)

Oli kord aeg, mil iidsest kaluriküläst Pärnu äärelinnaks kasvanud Vana-Pärnus said asukad kiidelda koduaknast paistva võrratu vaatega merele. Idüllis ehk õnnelikku elu looduse rüpes kippusid ent segama mööda õue, koduaedu ja räästaaluseid kollitavad sagedased tormihood.

Septembris 1964 kutsus Pärnu linna kommunaalosakonna juhataja **Hugo Alamäe** looduskaitsekomisjoni tollased liikmed Henno Sepa, Tiit Rajaste ja Rein Sõmeri enda juurde ning ütles, et Vana-Pärnu majadel on tuulte- ja rüsi jääoht, mistõttu tuleb nende ja mere vahele istutada roheline vöönd. Sepa ülesandeks oli tuua kohale tööriistad ja istutajad, Rajaste pidi muretsema istikud ja Sõmer tooma mulla ja kepid, millega tähistada istutamiskohad.

Hugo Alamäe

Alamäe sündis Taalis kooliõpetaja pojana, käis kohalikus koolis, siis Tallinna tehnikumis (TTÜ eelkäija), mille lõpetas 1937. aastal mehaanikainsenerina. Aastatel 1947–1958 oli Alamäe Pärnu turbatööstuse tehnikumi tehniliste erialade õpetaja ning kursusejuhendaja.



Pilt on võetud internetist.

Targa ja kogemustega insenerina oskas Alamäe õpetada nii, et tehnilised õppeained said selgeks ka praktikas. Tänu sellele oli Pärnus pikka aega paljudes ettevõtetes võtmeametites tööl selle tehnikumi lõpetanud tehnikuid-mehaanikuid. 1958. aastal, pärast tehnikumi üleviimist Kohtla-Järvele, kutsuti Alamäe juhtima Pärnu linna vastloodud kommunaalmajanduse ja teeninduse osakonda. Seda ametit pidas ta kuni pensionile jäämiseni 1975. aastal (suri 20. jaanuaril 1991).

Mida aasta edasi, seda tihedamaks sirgus puudesalu. Võssa kasvanud metsatukk andis aga maast ega ilmast hoolimatutele hea võimaluse ladustada sinna ka oma olmeprügi. Võigas oli see pilt neile, kes pargi veerel elava **Naali-Marie Liivranna** üleskutsel 1997. aasta kevadel võtsid nõuks park võpsikust välja raiuda. Kulus enam kui kaks aastat, et öelda – ära tegime!



Naali-Marie Liivrand

(sündinud 12. juuli 1937)

*Vana-Pärnu seltsi (Kollisti selts) asutaja

*Vana-Pärnu pargi võsast väljaraiumise eestvedaja

*Pärnu 2001. aasta naine

*2017. aasta suvel, oma 80. juubelil võttis ta Raeküla vanaisadelt kingitusena vastu nimelise pingi (pildil), mis on sätitud taastatud parki.



4,9 hektaril laiav **Vana-Pärnu metsapark** Merekalda tänava veerel pakub lastele mõnusat mängulusti, uudistajaile-jalutajaile silmamrõõmu ja hingekosutust.

Vana-Pärnu 750nda sünnipäeva (2001. a) auks pargi veerele paigaldatud mälestuskivi. Kõigi kolme pildi autor on Silvi Kanošina.



Peatus 7. Vana-Pärnu sünni tähistav kivisammas

(Vana-Pärnu kalmistu väravas)

AD 1251 on Saare-Lääne piiskop Henrik üles tähendanud, et piiskopkonna katedraal ehitati Perona (Sauga) jõe suudmealal varem uuendatud või uuesti



Pildi autor on Silvi Kanošina.

üles ehitatud linna. Kanooniliste reeglite järgi pidi toomkirik paiknema just linnas. See tähendab, et teadaoleva järgi 1251 sündinud Vana-Pärnu (Perona) võib tegelikult veelgi vanem olla. Juba kiriku ehitamise kümnendil kasvas Perona jõudsalt, asukate tegevusaladeks oli põllumajandus, kaubandus, kalastamine, hülgepüük ja kõrvalharrastuseks käsitöö, kõrtsipidamine, rannasõit.

AD 1263 zemaidide (leedulaste) rüüsteretkel lahvatanud tulekahjus hävis toomkirik, õnneliku juhuse läbi säilis üksnes altaririst, millest keskajal sai Uus-

Pärnule tulutoov palverännakute objekt ja mis ehib siiani Pärnu linna vappi. Perona linna alles jäänud linnakodanikud asusid ümber Emajõe (Pärnu) suudme vastaskaldale Embecke ordulinnusesse. Laastatud Vana-Pärnu kosus aegamisi, toomkiriku varemeile kerkis apostel Toomasele pühendatud kihelkonnakirik, mis teenis vanapärnakaid kolm aastasada. Linnaõigused sai Vana-Pärnu tagasi ajavahemikus 1323-1337, viimane teade Vana-Pärnust kui linnast pärineb aastast 1609.

AD 1613 elas kihelkonnakiriku varemete ümber veel vaid viis kodanikku. 17. sajandi lõpus oli Vana-Pärnu tuntud Sauga kalameestekülana, kus elanikeks põhiliselt kalamehed ja laevnikud. Hoonestus oli hõre, majad paiknesid põldude ja karjakoplite vahel.

Vana-Pärnu sai uue hinguse 18. sajandil, kui Uus-Pärnus mere kaudu elavnenud kaubandustegevus ja sildade ehitamine üle Pärnu ja Sauga jõe tekitas kaupmeestele taas huvi jõe suudmeala vastu, sest just sealt pääses vabalt merele.

AD 1803 valmis Pärnu jõeale puidust ujuvsild (nn Nahksild) ja paar aastakümnet hiljem sarnane sild üle Sauga jõe. Sillad andsid hoogu juurde nii Pärnu, Vana-Pärnu, Ülejõe kui ka Rääma äärelinnade arengule. Aastal 1804 elas Pärnu kesklinnas 1520 ja eeslinnades 2980 elanikku.

AD 1920 (6. septembril) liideti jõudsalt arenenud Vana-Pärnu kaluriküla Pärnu külge. Kui 1862-63 loendati linnas 6700 ja 1897. aastal 12 800 elanikku, siis 1913. aastal oli pärnakatena kirjas juba 22 000 asukat.

Peatus 8. Jaak Kollisti nahatööstus (Haapsalu mnt 11)

Kollisti maja - Vana-Pärnu üks vanemaid ja suuremaid säilinud hooneid, mis kuulus esialgu Saksamaa päritolu suurkaupmehele Heinrich Cornelius Harderile, mille peremeheks oli hiljem Jakob Jacke, ostis koos krundiga Jaak Kollist ja asutas sinna nahatööstuse, mis alustas tegevust 1924. aastal.

Pärnus alustati nahatöötlemist 20. sajandi alguses, linnas tegutses neli väikest nahatööstust. Kollisti nahatööstus kujunes Pärnu suurimaks, selle toodang oli hinnatud nii kodumaa kui ka välismaa turul. Tööstus (vabrik) oli ühtlasi hinnatud praktikakohaks, kus käisid erialaseid teadmisi omandamas paljud noored, tulevased nahatöösturid, õpipoisid oli isegi Saksamaalt ja Ungarist.

Isa jälgedes käis ka poeg Oskar (sünd. 1911 Pärnus), kes omandas tehnilise hariduse nahatööstuse alal Saksamaal ja täiendas end mitmes välisriigis.



Kollisti nahatööstus Vana-Pärnus Haapsalu maantee 11. Pilt pärineb S. Sarve raamatust „Vana-Pärnu 750 – piiskoplinnast tänapäeva“.

Jaak Kollist

(10. detsember 1866 Karksi vald – 1945 Saksamaa)

Karksi valla- ja kreisikooli lõpetamise järel õppis Kollist nahaparkimist Ruhjas ja Tartu Emmerichi nahavabrikus, kus jõudis areneda õpipoisist selliks. Töötas Tallinnas Grünwalldti nahatööstuses ja seejärel täiendas end Soomes, Skandinaavias, Saksamaal. Naasis Eestisse 1905 ja asutas Tõrvas nahatööstuse,



Pilt on võetud internetist.

mille ta tõi samal aastal üle Pärnusse. Ehitas naha töötlemiseks sobivaks Vana-Sauga tänaval Ammende petrooleumiaida, millest sai nn. Balti nahavabrik (hilisem Kommunaar). 1924 kolis ta oma nahatööstusega Vana-Pärnusse.

Peatus 9. Vana-Pärnu kalmistu

19. sajandi algul rajati Vana- Pärnusse Tallinna postmaantee äärde Sauga jõe kaldale endise piiskopikiriku alusmüüri lähedale kalmistu. Kabeli ja aia alusmüüri ehitamiseks kasutati vana kiriku kive.

Vana-Pärnu kalmistu on viimseks puhkepaigaks paljudele tuntud kultuuri- ja

ühiskonnategelastele: Eesti üks vanimaid bibliograafe **Mihkel Jürgens** (1820-1874); kooli- ja kirjamehed **Berend Gildenmann** (1822-1884) ja **Abram Holter** (1798-1851); kirjanik **Elisabeth Aspe** (1860-1927); luuletajad **Kersti Merilaas** (1913-1986), **August Sang** (1914-1969) ja **Milla Krimm** (1894-1978); kunstnik ja pedagoog **Meeta Viks** (1903-1995); kooliõpetaja ja naiskodukaitse esinaine **Elsa Lippmaa** (1908-1937); 28 Vabadussõjast osavõtnut, 8 Vabadusristi kavaleri ja mitmed teised tuntud inimesed.



Pildi autor on Silvi Kanošina.

Peatus 10. Jalakäijate sild üle Sauga jõe (Põllu tänava pikendusel)

Kalmistu tagant viib Põllu tänav jalutaja Sauga jõe äärde jalakäijate silla juurde.

Aastakümneid tiirles Vana-Pärnus jutt silla vajadusest, et pääseda suurema vaevata teisele poole jõge kas tööle, kooli või lasteaeda. Vastaskaldale jõudmiseks tuli kasutada isegi kahte liinibussi ja sõidule kulus vähemasti kolmveerand tundi.

Silla avapäev – 2. november 1998 – on kindlalt jäädvustunud Vana-Pärnu



eluloosse. Konstruktsioonilt vantsild on 75 meetrit pikk ja kolm meetrit lai, silla ehitus läks linnale maksma 1,85 miljonit krooni.

Jalakäijate sild üle Sauga jõe avati pidulikult 2. novembril 1998. Pilt on võetud internetist.

Kasutatud kirjandus

Silvia Sarv, Vana-Pärnu 750- piiskoplinnast tänapäevani. Pärnu, 2001

Silvia Sarv, Ordulinnast suvepealinnani. Pärnu, 1998.

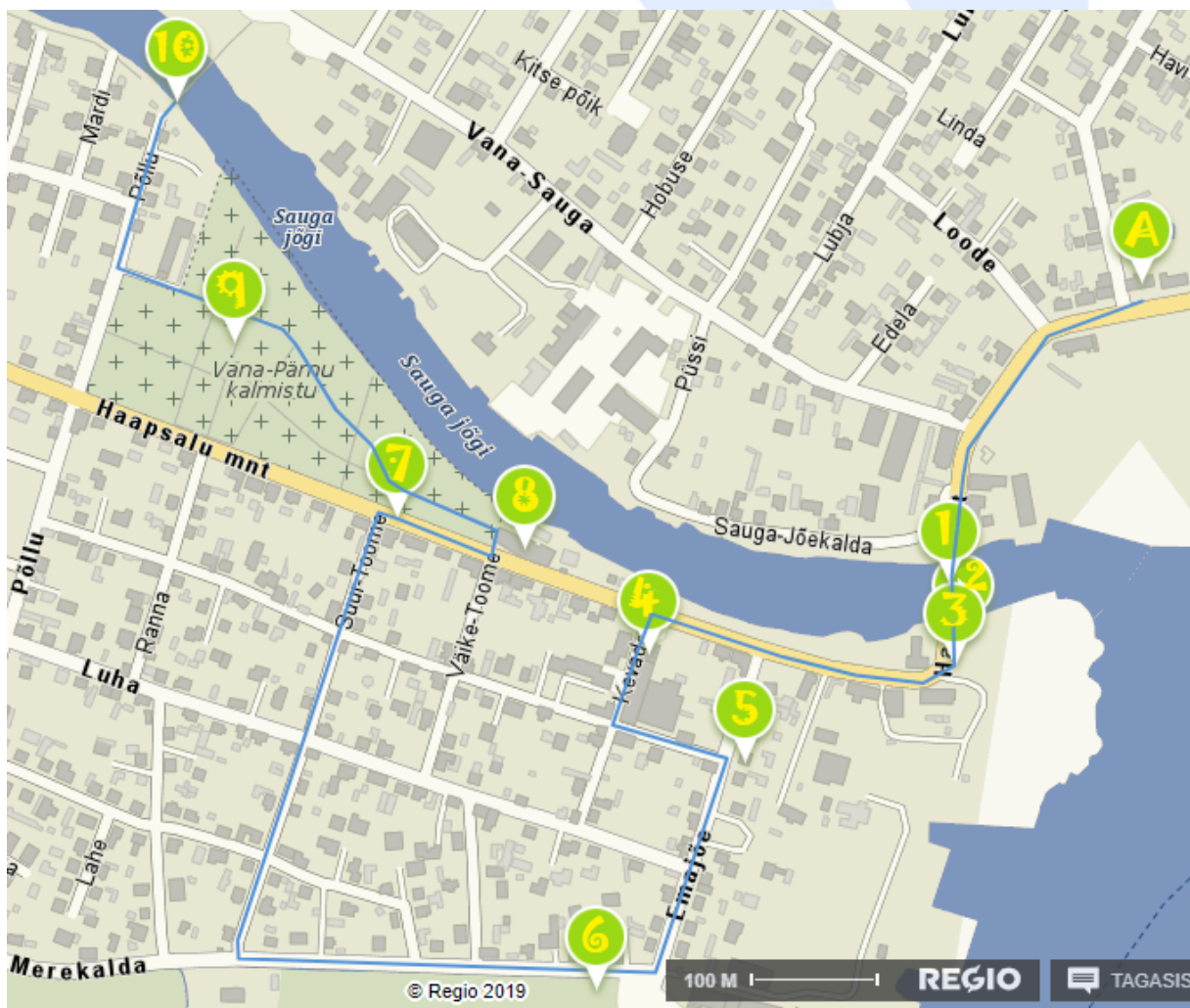
Omar Volmer. Linnade halduspoliitika Eesti- ja Liivimaal 13.-20. sajandini. Pärnu 1998.

Jüri Kivimäe, Aivar Kiiska, Inna Põltsam, Aldur Vunk, Merelinn Pärnu. Pärnu 1998.

E. Parek, Pärnu sajandeis. Tallinn 1971.

Toomas Karjahärm, Vana Pärnu. Tallinn 2006.

Eesti 20 aastat iseseisvust. Tallinn, 1939.



Kaardi aluspõhjiana on kasutatud Delfi kaarti

A - J. V. Jannseni 39

1 - Siimu sild

2 - Haapsalu mnt 3

3 - Haapsalu mnt 5

4 - Haapsalu mnt 18

5 - Haapsalu mnt alguses Pärnu jõest Emajõe tänavani

6 - Merekalda tänava ääres Emajõe tänavast Mõrra tänavani

7 - Vana-Pärnu kalmistu väravas

8 - Haapsalu mnt 11

9 - Vana-Pärnu kalmistu

10 - Põllu tänava pikendusel